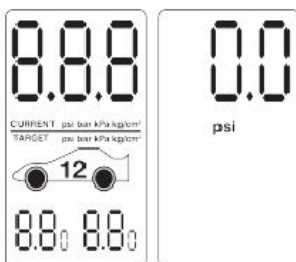


Программируемый цифровой манометр для измерения давления в шинах

Измерение давления без предварительно заданного значения:

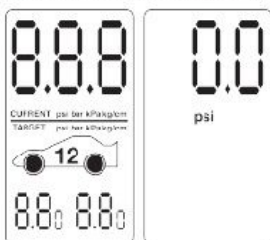
1. Нажать кнопку ON для активации - на дисплее должно появиться «0.0» (единица измерения по умолчанию PSI [фунт/кв.дюйм]).



2. Надеть наконечник манометра на ниппель шины. Наконечник манометра и ниппель шины должны плотно соприкасаться, о чем говорит отсутствие свистящего звука выходящего воздуха.
3. Прочно удерживать манометр на ниппеле шины до тех пор, пока показание на дисплее не зафиксируется.
4. После того, как на дисплее зафиксировалось показание, снять манометр с ниппеля шины.
5. Показание давления остается на дисплее в течение 10 сек. Далее манометр отключится автоматически.

Режим программирования:

1. Нажать кнопку ON для активации - на дисплее должно появиться «0.0» (единица измерения по умолчанию PSI).



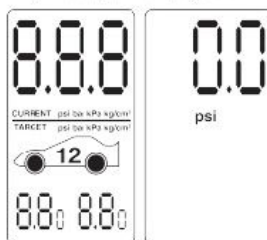
2. Нажать и удерживать ON в нажатом положении 3 сек. для входа в режим программирования. На дисплее появятся единицы измерения в мигающем режиме. Нажимать клавишу «вверх/вниз» для переключения между PSI, BAR, kPa и кг/см². Далее нажать ON для подтверждения выбора.



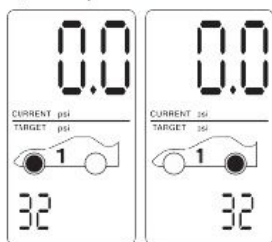
3. На дисплее мигает номер автомобиля по умолчанию, нажимать клавишу «вверх/вниз» для выбора между авто 1 и авто 2. Нажать ON для подтверждения.
4. На дисплее мигает заданное давление в передних шинах. Нажимать клавишу «вверх/вниз» для изменения заданного давления, далее нажать ON для подтверждения.
5. На дисплее мигает заданное давление в задних шинах. Нажимать клавишу «вверх/вниз» для изменения заданного давления, далее нажать ON для подтверждения.
6. Манометр запрограммирован, и показания на дисплее возвращаются к «0.0».

Измерение давления с предварительно заданным значением:

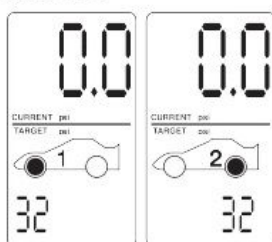
1. Нажать кнопку ON для активации - на дисплее должно появиться «0.0» (единица измерения по умолчанию PSI).



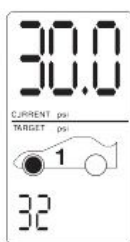
- Для выбора между давлением в передних и задних шинах нажимать клавишу «вверх/вниз».



- Нажать клавишу «вверх» и держать ее 3 сек., выбрать авто 1; нажать клавишу «вниз» и держать ее 3 сек., выбрать авто 2.



- Надеть наконечник манометра на ниппель шины. Наконечник манометра и ниппель шины должны плотно соприкоснуться, о чем говорит отсутствие свистящего звука выходящего воздуха.
- Прочно удерживать манометр на ниппеле шины до тех пор, пока показание на дисплее не зафиксируется.



- После того, как на дисплее зафиксировалось показание, снять манометр с ниппеля шины.
- Показание давления остается на дисплее в течение 10 сек. Далее манометр отключится автоматически.
- Прежде чем манометр отключится, выполнить этапы инструкции 2 - 6 для измерения давления во второй шине.
- Если показание давления выше требуемого - нажать и удерживать кнопку сброса давления на торце, чтобы выпустить лишний воздух. На дисплее появится мигающий символ «bL». Когда значение давления на дисплее достигнет нужного уровня - отпустить кнопку.

Активация фонарика:

Чтобы включить фонарик нажать и удерживать кнопку подсветки на торце.

Чтобы выключить фонарик - отпустить кнопку подсветки.

Давление в шинах - рекомендации и действия

Всегда придерживайтесь рекомендаций производителя по поводу давления в шинах, помня, что они основываются на температурах холодных шин. Регулярно проверяйте давление в холодных шинах - как минимум один раз или (что предпочтительнее) два раза в месяц.

Для чистки манометра используйте влажную мягкую ткань. Не использовать специальные жидкости или чистящие средства.

Замена элементов питания:

Чтобы заменить батарейки необходимо снять крышку отсека для батареек и извлечь старые батарейки. Вставить две новые литиевые батарейки CR2032, соблюдая полярность.

Установить крышку отсека на место. Утилизировать старые батарейки.

Возможные неисправности и их устранение:

На дисплее отсутствуют показания (пустой дисплей или одни нули):

- Еще раз ознакомьтесь с инструкцией и неукоснительно следуйте ей.
- Если манометр по-прежнему не работает, обратитесь на «линию помощи» (Michelin Helpline).

Показания на дисплее нехарактерно высокие или низкие:

- Убедитесь, что наконечник манометра и ниппель шины плотно соприкасаются, о чем говорит отсутствие свистящего звука выходящего воздуха.
- Убедитесь, что вы проверяете давление в холодных шинах, т.е. машина была неподвижна перед измерением в течение как минимум нескольких часов.



Клиентская поддержка:
Мы всегда к Вашим услугам. Готовы помочь Вам найти и лучший путь к совершенству.

Контакты поддержки клиентов:
8-800-333-87-44
michelinhelpline@rivalauto.com
Международная поддержка клиентов:
www.michelin-lifestyle.com

MICHELIN и/или Michelin Man Device и/или BIBENDUM является товарным знаком(и), принадлежит и используется с разрешения Michelin Group. © 2019 Michelin

Производится и распространяется по лицензии ML Direct Ltd, адрес: Соединенное Королевство, 224 Queensferry Road, Edinburgh EH4 2BN, Scotland.

Импортер и организация, уполномоченная принимать претензии на территории РФ: ООО ТЗК «Райвалп», 620024, Россия, г.