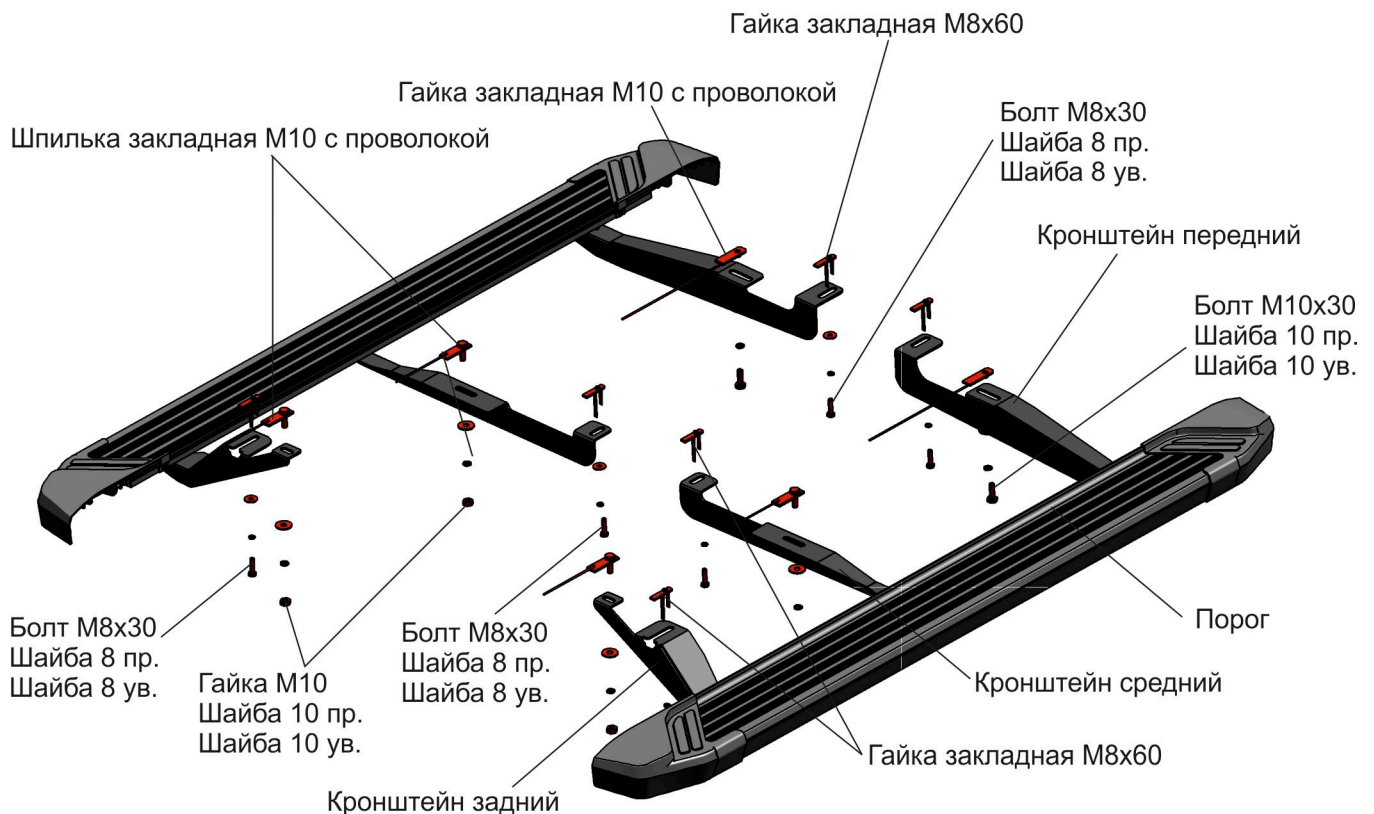


# ИНСТРУКЦИЯ ПО УСТАНОВКЕ КОМПЛЕКТ КРЕПЕЖА К ПОРОГАМ 9.4202.1

| МАРКА     | МОДЕЛЬ  | ГОД ВЫПУСКА | ОБЪЕМ ДВИГАТЕЛЯ | ТИП КПП | ТИП ПРИВОДА | РЕКОМЕНДУЕМАЯ ДЛИНА ПОРОГА |
|-----------|---------|-------------|-----------------|---------|-------------|----------------------------|
| Opel      | Mokka   | 2012-2016   | Все             | Все     | Все         | 160 см                     |
| Chevrolet | Tracker | 2013-       | Все             | Все     | Все         | 160 см                     |



## Инструкция по установке:

1. В месте крепления переднего кронштейна в отверстия лонжеронов установить гайку закладную M10 с проволокой (рис. 1 поз. 1) и гайку закладную M8x60 (рис. 1 поз 2).
2. Заднюю часть переднего кронштейна закрепить болтом M8x30 к установленной гайке закладной M8x60, переднюю часть закрепить болтом M10x30 к установленной гайке закладной M10 с проволокой (рис. 2).
3. В месте крепления среднего кронштейна в отверстия лонжеронов установить шпильку закладную M10 с проволокой (рис. 3 поз. 1) и гайку закладную M8x60 (рис. 3 поз 2).
4. Заднюю часть среднего кронштейна закрепить болтом M8x30 к установленной гайке закладной M8x60, переднюю часть закрепить гайкой M10 к установленной шпильке закладной M10 с проволокой (рис. 4).
5. В месте крепления заднего кронштейна в отверстия днища автомобиля установить шпильку закладную M10 с проволокой (рис. 5 поз. 1) и гайку закладную M8x60 (рис. 5 поз 2).
6. Переднюю часть заднего кронштейна закрепить с помощью болта M8x30 на установленной гайке закладной M8, заднюю часть закрепить гайкой M10 к установленной шпильке закладной M10 с проволокой (рис. 6).
7. Закрепить порог на установленных кронштейнах (рис. 7).
8. Затянуть все резьбовые соединения.

## Рекомендации по установке:

1. Не рекомендуется использование пневмоинструмента.
2. Не рекомендуется использование агрессивных химических средств при мойке.

## Состав крепежа:

| Наименование                       | Кол-во | Момент затяжки |
|------------------------------------|--------|----------------|
| Болт M10x30                        | 2 шт   | 47.0 Нм        |
| Болт M8x30                         | 6 шт   | 24.0 Нм        |
| Гайка 10                           | 4 шт   |                |
| Шайба 10 пр                        | 6 шт   |                |
| Шайба 10 ув                        | 6 шт   |                |
| Шайба 8 пр                         | 6 шт   |                |
| Шайба 8 ув                         | 6 шт   |                |
| Гайка закладная с проволокой M10   | 2 шт   |                |
| Шпилька закладная с проволокой M10 | 4 шт   |                |
| Гайка закладная M8x60              | 6 шт   |                |
| Кронштейн передний                 | 2 шт   |                |
| Кронштейн средний                  | 2 шт   |                |
| Кронштейн задний                   | 2 шт   |                |

Производитель вправе вносить изменения в конструкцию защиты.

Техническая поддержка: [supp@rivalauto.com](mailto:supp@rivalauto.com)

ИНСТРУКЦИЯ ПО УСТАНОВКЕ  
КОМПЛЕКТ КРЕПЕЖА К ПОРОГАМ 9.4202.1

| МАРКА     | МОДЕЛЬ  | ГОД ВЫПУСКА | ОБЪЕМ ДВИГАТЕЛЯ | ТИП КПП | ТИП ПРИВОДА | РЕКОМЕНДУЕМАЯ ДЛИНА ПОРОГА |
|-----------|---------|-------------|-----------------|---------|-------------|----------------------------|
| Opel      | Mokka   | 2012-2016   | Все             | Все     | Все         | 160 см                     |
| Chevrolet | Tracker | 2013-       | Все             | Все     | Все         | 160 см                     |

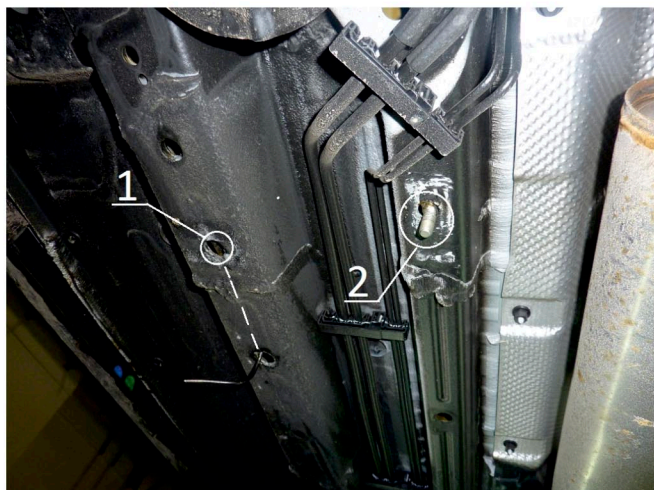


Рис. 1 - Место установки переднего кронштейна

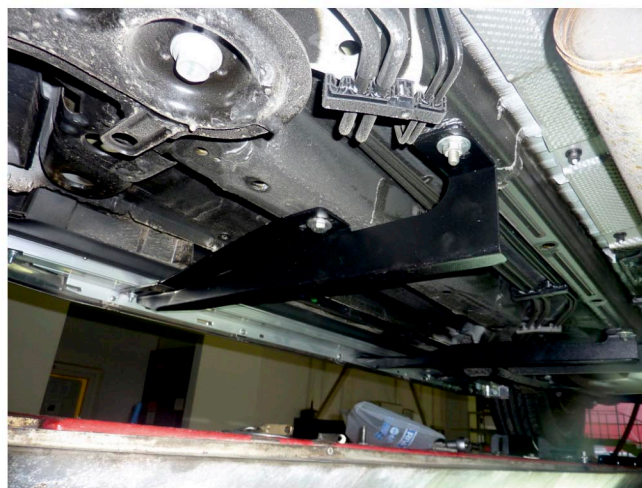


Рис. 2 - Установка переднего кронштейна

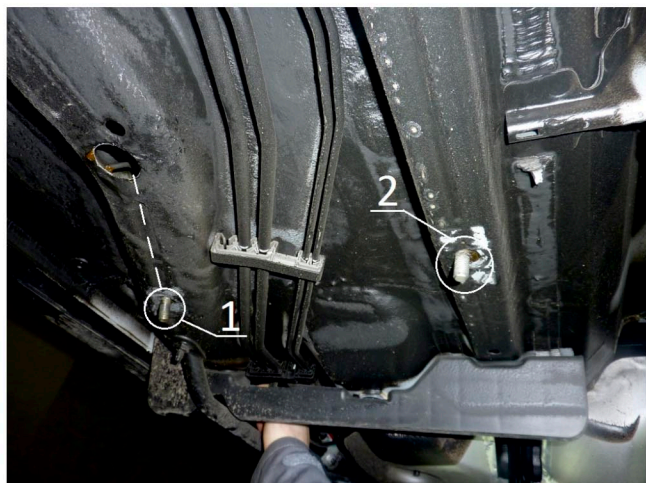


Рис. 3 - Место установки среднего кронштейна



Рис. 4 - Установка среднего кронштейна



# ИНСТРУКЦИЯ ПО УСТАНОВКЕ КОМПЛЕКТ КРЕПЕЖА К ПОРОГАМ 9.4202.1

| МАРКА     | МОДЕЛЬ  | ГОД ВЫПУСКА | ОБЪЕМ ДВИГАТЕЛЯ | ТИП КПП | ТИП ПРИВОДА | РЕКОМЕНДУЕМАЯ ДЛИНА ПОРОГА |
|-----------|---------|-------------|-----------------|---------|-------------|----------------------------|
| Opel      | Mokka   | 2012-2016   | Все             | Все     | Все         | 160 см                     |
| Chevrolet | Tracker | 2013-       | Все             | Все     | Все         | 160 см                     |

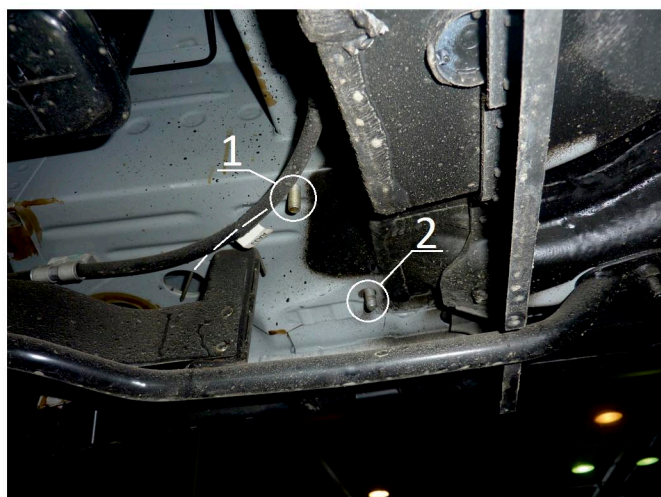


Рис. 5 - Место установки заднего кронштейна



Рис. 6 - Установка заднего кронштейна



Рис. 7 - Общий вид автомобиля с порогом